



Attirer les papillons dans votre jardin n'est pas si compliqué et pourrait vous procurer bien du plaisir. Quoi de plus poétique que ces charmants insectes butinant de fleur en fleur dans vos plates-bandes colorées ? Un peu de planification dans vos plantations et quelques règles de base suffiront à faire de votre jardin un petit coin de nature très attrayant pour les papillons. Vous pourrez alors les observer à loisir et apprendre à mieux les connaître.

## Les grands principes



### L'ensoleillement

Aménagez vos plates-bandes **dans un endroit très ensoleillé**, idéalement orienté au sud. Les papillons diurnes évitent les zones ombragées plus fraîches qui les rendent inactifs. Ce sont en effet des animaux à sang froid : ils ont besoin de la chaleur du soleil pour emmagasiner l'énergie nécessaire pour voler.

Un petit muret, un sentier gravillonné ou une rocaille seront des lieux propices au bain de soleil matinal des papillons. La chaleur accumulée dans les pierres leur permet de réchauffer plus rapidement les muscles de leurs ailes et de commencer à butiner les fleurs, toujours de préférence au soleil.



### Un espace ouvert et tranquille

Les papillons recherchent des emplacements tranquilles où ils ne seront pas dérangés pendant qu'ils butinent. Pensez par conséquent à éloigner le plus possible vos plates-bandes des endroits passants et animés tels que les rues ou les terrains de jeu. L'espace doit par ailleurs être dégagé et bien visible des fenêtres de votre maison si vous voulez profiter pleinement de vos observations.



### Un site abrité du vent

Les papillons volent rarement lorsqu'il vente beaucoup ; il leur sera difficile de butiner les fleurs mises à leur disposition si votre jardin est trop exposé aux vents dominants. Il est recommandé de **protéger votre jardin à l'aide d'une haie**, de clôtures recouvertes de plantes grimpantes ou d'un massif d'arbustes choisis pour leur rôle attractif



### Eau et sels minéraux

C'est dans l'eau que les papillons trouvent les sels minéraux qui leur sont nécessaires. Il est donc fréquent de voir rassemblés autour d'une flaque d'eau boueuse plusieurs individus d'une même espèce. Une **parcelle de sable humide** ou un **trou de boue aménagés** entre les massifs de fleurs constitueront un site intéressant à observer.

### Un aménagement progressif

La 1ère année, vous pouvez débuter par l'aménagement de petites plates-bandes qui contiennent trois ou quatre espèces de plantes mellifères fleurissant durant l'été. ( Ex: monarde, phlox, marguerite, cosmos...)

La 2ème année, vous augmentez la quantité et la sélection des plantes mellifères pour allonger la période de floraison afin de couvrir la saison de mai à octobre. Ajoutez une ou deux plantes servant de nourriture aux des chenilles, comme le persil, l'aneth, la bourrache ...

La 3ème année, augmentez encore la quantité de plantes mellifères. Expérimentez avec des plantes indigènes qui fournissent de la nourriture aux larves ou du nectar aux papillons. Procurez-vous des plants de pépinière pour ne pas détruire les milieux naturels. Les plantes en pot ont de eilleures chances de survie à laplantation.

### Un jardin en bonne santé

L'utilisation de pesticides peut avoir des conséquences néfastes sur les populations de papillons qui y sont très sensibles. Mieux vaut **privilégier des méthodes de contrôle plus écologiques**.



# Comment attirer les papillons ?

Pour attirer les papillons dans votre jardin, vous devez choisir des plantes en fonction de votre milieu environnant et des espèces que vous êtes susceptibles d'observer dans votre région. Votre jardin doit comporter des **plantes nectarifères** qui fournissent le nectar dont se nourrissent les papillons, ainsi que des **plantes hôtes** sur lesquelles ils déposent leurs oeufs et dont s'alimentent les chenilles.

## Les plantes nectarifères

Les plantes qui attirent le plus les papillons sont des plantes produisant beaucoup de nectar ou dont la corolle est trop profonde pour les autres insectes butineurs. Dans le premier cas, la ressource abondante sera partagée entre plusieurs espèces. Dans le deuxième, seuls les papillons à la trompe assez longue pourront atteindre le précieux nectar. Ces plantes sont plus spécifiques. Une grande diversité de fleurs est préférable et les meilleures combinaisons comprennent les couleurs jaunes et mauves en plus de dégager un parfum agréable. Il vaut mieux privilégier les fleurs simples à celles qui sont doubles. Celles-ci, dans bien des cas, ne produisent pas de nectar.

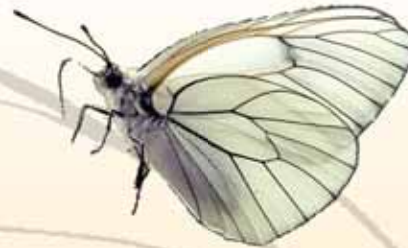
### Liste des plantes nectarifères pour attirer les papillons

#### VIVACES:

Achillea  
Asclepias Syriaca et A. tuberosa  
Aster frickartii  
Buddleia davidii  
Chrysanthemum leucanthemum  
Echinacea purpurea  
Eupatorium spp.  
Hemerocallis spp.  
Lavandula angustifolia  
Liatris spicata  
Mentha spp  
Monarda didyma  
Phlox paniculata  
Rudbeckia spp.  
Scabiosa caucasica  
Sedum spectabile  
Solidago spp  
Urtica dioica

#### ANNUELLES:

Borago officinalis  
Centaurea cyanus  
Cosmos bipinnatus  
Hélianthus spp.  
Hélichrysum  
Lantana camara  
Nicotiana glauca  
Petunia x Hybrides  
Tagetes patula  
Zinnia elegans



## Pas de papillons sans chenilles

Si l'on veut avoir des papillons, il faut accepter d'avoir des chenilles. Bien entendu, nous ne vous conseillerions pas de laisser partir sous la dent des piérides votre production de chou ! Mais il convient dans votre jardin de laisser pousser des espèces sauvages, les plus à même de contenter les exigeantes chenilles. En effet, les chenilles de chaque espèce de papillon ont un régime alimentaire spécifique : elles ne se nourrissent que d'une ou de quelques variétés de plantes. Saule, viorne, sureau, épilobe, salicaire, cardamine, ortie sont particulièrement appréciées, tout comme les mélanges de trèfle et de graminées – qui constitueront une petite prairie fleurie, qu'on ne fauchera qu'en octobre.

## Un jardin sauvage

Même dans le plus petit jardin, il est souhaitable de laisser des "espaces sauvages" plantés avec des arbres, arbustes et plantes indigènes (saule, viorne, sureau, épilobe, salicaire ...). Les pelouses composées uniquement de graminées sont un milieu stérile pour les papillons. Un mélange de graminées et de trèfle fournit une source de nourriture à certaines espèces, tandis que les "prés fleuris" constituent un habitat idéal à un grand nombre.



## D'autres moyens d'attraction

En plus du choix des végétaux, vous pouvez utiliser d'autres sources d'attraction. Un mélange de bananes mûres, de mélasse, de sucre, de bière et de jus de fruits ajouté à de l'eau et pulvérisé sur les troncs d'arbres et sur les pierres du jardin en attirera plusieurs. Vous pouvez également laisser tremper une éponge dans un bol rempli de ce mélange; les papillons viendront boire en se posant sur l'éponge. Des trous de vase et du sable mouillé permettent également aux papillons de boire. On peut remarquer à ces endroits des attroupements de plusieurs papillons à la fois.

## Les plantes hôtes

Pour favoriser l'établissement à long terme des papillons dans votre jardin, vous devez cultiver des plantes hôtes dont se nourrissent les chenilles. Ces plantes sont indispensables aux papillons pour compléter leur cycle de vie.

Plusieurs espèces de papillons sont associées à une plante hôte spécifique. Ainsi la chenille du monarque (*Danaus plexippus*) s'alimente exclusivement de l'asclépiade (*Asclepias* spp.). Cette fleur des champs couramment appelée «petits cochons» offre le gîte et le couvert à la chenille jusqu'à sa transformation en chrysalide d'où émergera deux semaines plus tard un nouveau papillon.

Il est donc important d'inclure quelques plantes hôtes dans vos plates-bandes : ce sont pour la plupart des espèces indigènes que vous possédez peut-être déjà ou qui sont présentes dans votre voisinage. Attention cependant à bien contrôler leur expansion : certaines de ces plantes sauvages, telle l'asclépiade commune, sont très envahissantes.